

2023 年

# 社会责任报告

浙江海格威液压科技有限公司

二零二三年十月

目录

郑重声明 .....	3
管理者致辞 .....	4
一. 公司概况 .....	5
二. 核心价值观 .....	5
三. 核心文化 .....	5
四. 组织机构 .....	5
五. 管理体系 .....	6
六. 员工基本情况 .....	6
七. 主要产品和服务 .....	6
1. 主要产品与服务的交付方式 .....	6
2. 顾客需求了解方式 .....	7
八. 主要技术和设备设施 .....	7
1. 生产设备 .....	7
2. 研发与检测设备 .....	7
九. 市场分布 .....	9
十. 利益相关方沟通与回应 .....	10
十一. 股东及其他相关方利益的保护 .....	11
1. 股东利益的保护 .....	11
2. 供应商利益的保护 .....	11
3. 顾客利益的保护 .....	11
4. 社会利益的保护 .....	11
5. 员工利益的保护 .....	11
十二. 社会责任 .....	12
1. 公共责任 .....	12
2. 道德行为 .....	13
3. 关爱员工 .....	13
3.1. 员工权益保障 .....	13
3.2. 支持员工发展 .....	14
3.3. 员工职业健康安全保障 .....	14
3.4. 推行员工关怀 .....	15
3.5. 营造主动参与的良好氛围 .....	15
3.6. 员工满意程度测量 .....	15
4. 捐赠和回馈社会 .....	16
十三. 社会认可 .....	16
十四. 发展战略 .....	16
1. 战略定位及发展方向 .....	17
2. 展望未来 .....	17

## 郑重声明

本公司出具的社会责任报告，是依据国家有关法律法规及相关国家标准进行编写。报告中关于企业社会责任内容、管理情况等是公司现状的真实反映。本公司对报告内容的真实性及相关论证的科学性负责。

浙江海格威液压科技有限公司

组织范围：浙江海格威液压科技有限公司

报告时间：2023 年 10 月

发布周期：一年

报告获取方式：浙江海格威液压科技有限公司官网

## 管理者致辞

欢迎了解浙江海格威液压科技有限公司，感谢您对我们的关注和支持！

承蒙社会各界的支持和厚爱，浙江海格威液压科技有限公司走过了不平凡的创业发展历程，获得了业界的认同和社会的肯定。这得益于地区各级政府及社会各界的大力支持，得益于合作伙伴的大力支持，得益于公司员工锲而不舍的敬业精神和对事业孜孜不倦的追求与不懈的奋斗。

公司自成立以来，伴随着中国经济的快速发展，经历了改革和创新的洗礼，不断走向成熟。并培育了具有海格威特色的企业文化，确立了公司的使命、愿景和价值观。

公司恪守道德规范，模范遵守国家法律法规，高标准履行经营、环境、安全和质量责任，科学发展生产，满足社会需求。通过技术创新，改造传统生产方式，提高企业运行效率；重视保护生态环境，实现节能减排和清洁生产，积极研发新技术，为消费者提供安全、健康、环保的产品。

我们希望更多的群体能够认同海格威的文化和价值观，为构建和谐社会共同努力！

总经理（签名）：

## 一. 公司概况

1996年，一家以专业研发生产销售流体连接件的企业，浙江海格威液压科技有限公司的前身在上海北京东路603号应运而生。

发展至今已成为拥有1000余台高精度CNC数控机床，年产各类液压管件近1亿件的行业头部企业

公司的主打产品为过渡接头，软管接头，软管总成，硬管总成及快速接头等各类液压附件。公司生产基地位于宁波南部滨海新区，两个工厂占地100余亩，拥有400余名员工，生产厂房8万余平米，智能立库3万余个库位。在上海，嘉兴，扬州，临沂设有四个子公司，负责软硬管总成加工、仓储及配送服务。

工厂自成立之日起，即推行智能化生产，信息化管理的制造理念，工厂全部采用高性能数控机床搭配自行研发的桁架机器人，使得人工成本降低75%以上，高精度的机床，对产品尺寸的重复性和一致性，提供了有效的保证。公司严格执行过程质量控制，配备硬度计、投影仪、测长仪、光谱仪、轮廓仪、粗糙度仪，膜厚仪、盐雾试验机，脉冲试验台等检测设备。

海格威秉承诚信为本，匠心制造的生产理念，坚持质量第一快速反应的经营方针，信守民族品牌连接世界的企业愿景，不忘初心，持续发展，立志打造成为流体连接件领域的领导者。

## 二. 核心价值观

诚信为本，匠心制造

## 三. 核心文化

企业愿景：民族品牌连接世界。

企业使命：不忘初心，持续发展，立志打造成为流体连接件领域的领导者。

## 四. 组织机构

海格威按照《公司法》和《公司章程》的规定，并结合业务发展的需要，建立了规范的法人治理结构、经营组织机构和健全的内部管理制度，并“以顾客为关注焦点”开展各项活动，实现企业发展。组织机构型式详见图1。

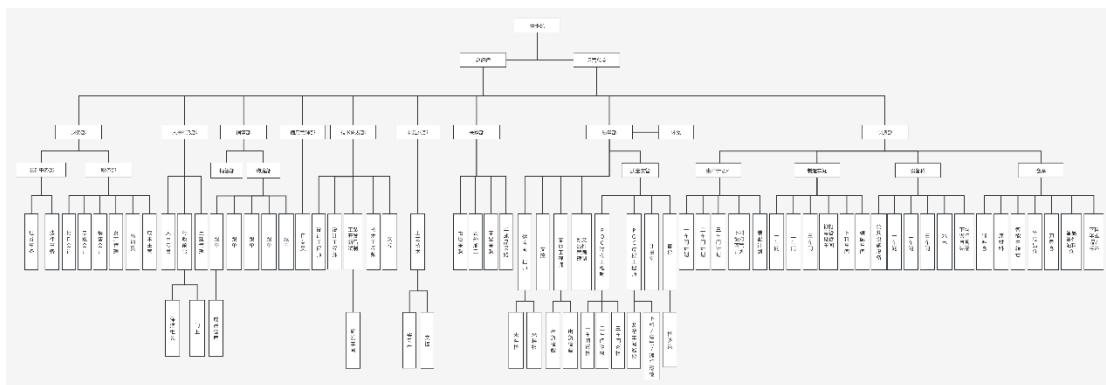


图 1 组织机构图

## 五. 管理体系

海格威高度重视管理体系的建设，先后建立了以 ISO9001、ISO14001 和 ISO45001 等国际标准为基础的质量管理体系、环境管理体系和职业健康安全管理体系并通过第三方（外方）的审核，取得了相应的证书。

海格威建立了完整的质量管理流程，并且严格按照该流程执行。完善的质量管理体系能够为我们进一步开拓市场提供可靠的质量保证。

## 六. 员工基本情况

浙江海格威液压科技有限公司的员工总数约为 200 人，企业一方面通过资源整合进行人员结构优化，减员增效，另一方面大力培养中高层管理干部，进行管理层优化。对组织结构进行优化调整，公司资源平台化。海格威员工构成情况详见表 1。

表 1 公司构成员工概况

员工类型		人数	占比	员工类型		人数	占比
按 年 龄	30 岁以下	20	10%	按 职 能	营销人员	11	5.5%
	30-40 (含 40 岁)	67	33.5%		管理人员	71	35.5%
	41-50 (含 50 岁)	77	38.5%		技术人员	15	7.5%
	51 岁以上 (含 50 岁)	36	18%		操作人员	103	51.5%
	合计	200	/		合计	200	/
按 层 次	高层管理	3	1.5%	按 学 历	硕士	5	2.5%
	中层管理	9	4.5%		大学本科	35	17.5%
	基层管理	59	29.5%		大专	37	18.5%
	一般员工	129	64.5%		大专以下	123	61.5%
	合计	200	/		合计	200	/

## 七. 主要产品和服务

### 1. 主要产品与服务的交付方式

海格威所制造的各种“流体连接件”以直接销售的方式向最终顾客交货，售后服务则由浙江海格威液压科技有限公司直接提供，以满足不同顾客的需求。公司产品型式与交付方式详见表 2。

表 2 产品型式与交付方式

类别	产品用途	使用场所	交付方式
流体连接件	流体接头是一种用于连接管道的机械装置，广泛应用于各个工业领域，它的主要作用是实现管道之间的连接和分离，以便于流体的传输和控制。流体接头具有结构简单、安装方便、密封性好等特点，因此在许多工业用途中得到了广泛应用。	工程机械行业	1) 设立专业的销售和服务队伍，采用直接销售方式交付顾客； 2) 建立了长期战略合作伙伴关系，由客户总部为载体辐射到全国各分部；
		船舶行业	
		特种设备行业	

## 2. 顾客需求了解方式

海格威通过顾客拜访、邮件沟通、网络媒体公开信息、网站杂志、市场调研、销售、售后类等渠道了解国内消费趋势，根据不同消费需求研发新品，适应市场需求。

## 八. 主要技术和设备设施

海格威在技术水平上定位于国内先进水平，注重产品研发，时刻关注流体连接件行业前沿技术研究，为顾客提供最新产品。浙江海格威液压科技有限公司近三年平均每年投入 4% 以上销售收入用于技术创新，近三年累计投入约 1946 万元。现今有效的专利 41 项，发明专利 4 项，实用新型 37 项。

### 1. 生产设备

浙江海格威液压科技有限公司一直着力于设备自动化技术改造，设计智能化生产线，机加工、测试、产品管理等主要领域已基本实现自动化操作，现拥有车床、切削机床、数控机床等多台套行业领先的智能化设备，配备的设备完全能满足研发、生产制造等的需要。关键生产设备见表 3。

表 3 关键生产设备清单

车间	设备配置					先进性
	设备名称	规格型号	制造商	数量	用途	
生产车间	智能车床	I5T3.1 (1628S) 中空	宁波方力机床设备有限公司	78	机加工	国内先进/自动
	智能车床	I5T3.3 (3650S) 中空		54		国内先进/自动
	数控车床	XG0640	台州市路桥治宇机床厂	8		国内先进/自动
	数控车床	HCL300	浙江海德曼智能装备股份有限公司	25		国内先进/自动
	多面切削机床	CXK680-B	宁波新金宝机床有限公司	2		国内先进/自动
	数控机床	HTC2035	沈阳第一机床厂 (宁波方力)	20		国内先进/自动

图 2 关键生产设备



## 2. 研发与检测设备

为了保证产品生产过程和检验过程的准确性，使产品达到相关国家、行业的技术标准要求，并且达到顾客的要求，浙江海格威液压科技有限公司在产品生产过程中，从原辅料进厂开始，直至提交顾客均通过检测，确保最终交付产品的符合性。浙江海格威液压科技有限公司建立了专业的实验室，对纳入定期校准/检定的计量器具进行检定和校准。主要研发检测设备和量检具见表 4 所示。

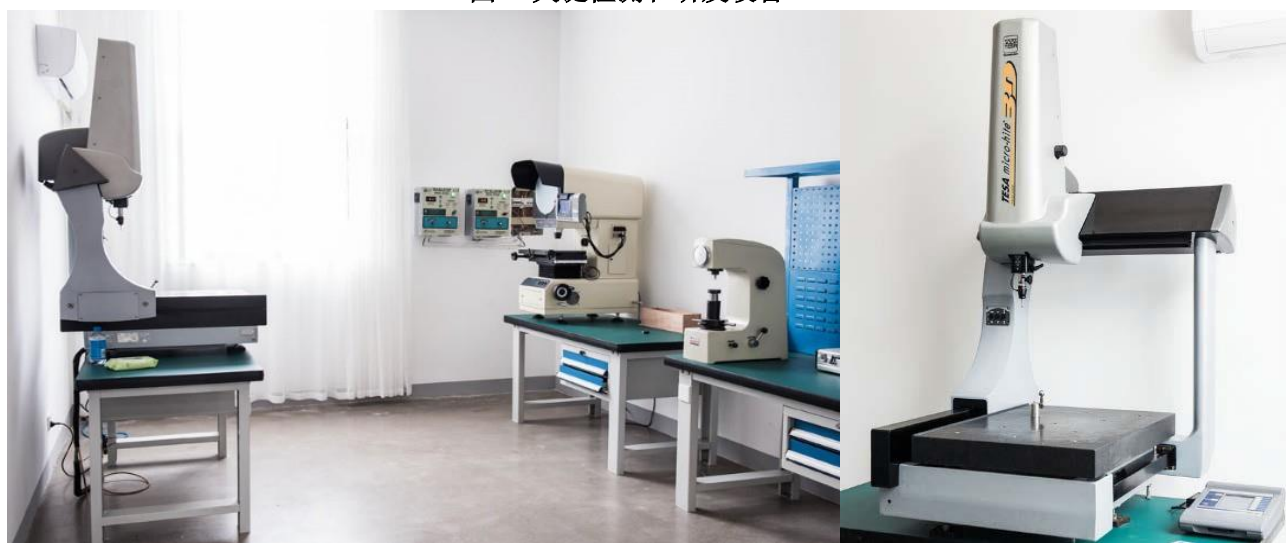
表 4: 关键检测和研发设备

计量器具名称	规格型号	制造商	使用地点	先进性
塞尺	0.01-1m	JAPAN	计量室	国内先进/自动
温湿度记录仪	Cos-3	建大仁科	计量室	国内先进/自动
手持式磁粉探伤仪	610	重庆里博仪器有限公司	计量室	国内先进/自动
手持式涂层测厚仪	Leeb210	重庆里博仪器有限公司	计量室	国内先进/自动
同心度测量仪	JS-A-20	东莞市津上机电科技有限公司	计量室	国内先进/自动
便携式硬度计	ISH-PHB	苏州英仕精密机械有限公司	计量室	国内先进/自动
洛氏硬度计	HR-150A	莱州华银试验仪器有限公司	计量室	国内先进/自动
布氏硬度计	HB-3000E	莱州华银试验仪器有限公司	计量室	国内先进/自动



洛式硬度计	HBRV-187.5	上海研润光机科技有限公司	计量室	国内先进/自动
表面粗糙度测量仪	SRM-1 (D)	宁波联晟仪器科技有限公司	计量室	国内先进/自动
盐雾腐蚀试验箱	FQY015	上海实验仪器厂有限公司	盐雾室	国内先进/自动
三坐标	瑞士 TESA	上海科用机电设备有限公司	计量室	国内先进/自动
测长仪	JD25-C	贵阳新天光电科技有限公司	计量室	国内先进/自动
轮廓仪	CV-2100	三丰精密量具(上海)	计量室	国内先进/自动
光谱仪	Q210N	布鲁克	计量室	国内先进/自动
投影仪	JT300	贵阳新天光电科技有限公司	首检室	国内先进/自动
电子分析天平	FA2004E	常州市幸运电子设备有限公司	计量室	国内先进/自动
关节臂三坐标机	EVO7	康卓奈斯科技(天津)有限公司	上海工厂	国内先进/自动
影像仪	Qstar C 3.2.2	海克斯康测量技术(青岛)有限公司	计量室	国内先进/自动
金相显微镜	BX53MRF-S	奥林巴斯	计量室	国内先进/自动
维氏硬度计	HVS-1000Z	上海钜惠仪器制造有限公司	计量室	国内先进/自动
表盘式扭力扳手	20-200Nm	东日	计量室	国内先进/自动
表盘式扭力扳手	50-420Nm	东日	计量室	国内先进/自动
退磁器	TC-1	上海景欣机床附件有限公司	首检室	国内先进/自动
电热恒温干燥箱	202-1AB	天津市泰斯特仪器有限公司	计量室 2	国内先进/自动
伺服控制材料试验	JH-LG	扬州华辉检测仪器有限公司	计量室	国内先进/自动
程式盐雾试验机	DJYQ-90	宁海东锦机电设备有限公司	计量室	国内先进/自动

图 3 关键检测和研发设备



## 九. 市场分布

公司的产品畅销各大企事业单位，遍布各行各业，市场布局覆盖全国大部门省份，享有一定的知名度与美誉度。

图 4 市场细分情况

产品种类	占比
胶管接头	(40%)
过渡接头	(40%)

胶管总成	(15%)
硬管总成	(5%)

图 5 区域销售占比

产品类型	地域	市场占有率
胶管接头 过渡接头	国内市场：山东、徐州、上海	(98%)
胶管总成 硬管总成	国外市场：俄罗斯、土耳其、香港	(2%)

## 十. 利益相关方沟通与回应

利益相关方的信任和支持是海格威持续健康发展的基础。海格威建立了多元化的利益相关方对话机制，主动与政府、员工、消费者、合作伙伴、环境、社会和公众等利益相关方群体开展多方沟通交流。详见表 5：

表 5 利益相关方期望要求和沟通回应

利益相关方	期望与要求	沟通回应方式
政府	1) 遵纪守法； 2) 依法纳税； 3) 支持经济发展。	1) 合规合法管理； 2) 主动纳税； 3) 执行国家政策。
员工	1) 有较好的薪酬福利保障； 2) 健康和安； 3) 畅通沟通； 4) 公平晋升和发展机会； 5) 良好工作环境。	1) 及时足额发放工资、缴纳社保、发放节日福利； 2) 建立职业健康安全管理体系； 3) 畅通沟通渠道； 4) 职业发展通道、员工培训； 5) 创建良好的工作环境。
顾客	1) 高品质的产品质量； 2) 合理的价格； 3) 优质的服务。	1) 合法的商务合同； 2) 不定期的顾客回访； 3) 顾客满意度调查。
合作伙伴	1) 信守承诺； 2) 回报与增长、公司治理； 3) 控制风险、经验分享。	1) 依法履行合同； 2) 销售总结大会、报告与通报； 3) 持续增长，保证回报； 4) 带动行业健康发展。
环境	1) 节能减排； 2) 应对气候变化； 3) 保护生态。	1) 绿色生产； 2) 节能减排。
社会和公众	1) 支持社会发展； 2) 关注弱势群体； 3) 扶贫济困。	1) 公益慈善事业； 2) 志愿者服务； 3) 健康文化。

## 十一. 股东及其他相关方利益的保护

### 1. 股东利益的保护

- 1) 严格按照公司制的要求，结合海格威的《章程》，严格规范与关联方的资金往来，杜绝非经营性占用公司资金情况；
- 2) 对公司经营运行过程实行实时全程监视。

### 2. 供应商利益的保护

- 1) 通过管理体系建立《采购控制程序》，建立公平竞争机制，切实保护供方平等竞争的权利。与重要供方建立战略合作伙伴关系，通过同质同价优先选用，保证其利益。
- 2) 与供应商签订供应商合作协议、产品质量保证协议，明确采购或加工要求、绩效考核要求，保证采购物资的质量；所有合同都严格要求及时支付货款，保证供应商的利益。

### 3. 顾客利益的保护

- 1) 充分识别顾客需求，并根据顾客需求开发新产品或让顾客选择标准化产品，满足顾客多样性需求，提高顾客满意度。
- 2) 保质保量并及时完成顾客下达的订单，采取有效措施降低其质量不良、供货不足的风险。
- 3) 建立售后服务及顾客投诉快速反应机制，及时地、有效地解决顾客反馈。
- 4) 按管理体系要求严格管理顾客财产，必要时与顾客签订保密协议，确保顾客的隐私和知识产权利益。

### 4. 社会利益的保护

- 1) 通过建立、持续有效运行 ISO14001 环境体系和 ISO 45001 职业健康安全体系，每年进行环境因素、危险源的识别和重新识别，确定重要环境因素和不可接受风险；
- 2) 收集并更新相关法律法规要求，设立公司目标指标并分解至各部门，制定相应的控制措施，每月跟进措施计划的进展，对公司产品、服务和运营方面可能造成的影响进行监测，采取措施确保符合国家、行业法律法规及顾客的要求。
- 3) 在管理评审会上报告年度目标、措施办法、法律法规符合性的达成状况，制定控制和改进措施。
- 4) 引进先进的环保处理装置，积极开展企业的绿色生产教育、宣传和培训，实施节能降耗减排，严格控制和消减“三废”的产生、噪声对周边的污染，营造良好的生态环境。最大限度的减少了生产环节的环境污染和危害。

### 5. 员工利益的保护

- 1) 严格执行《劳动法》，按照国家相关法律法规的要求和“平等、自愿、协商”

的原则，与员工签订劳动合同。劳动合同中关于劳动合同期限、工作内容、劳动保护和劳动条件、劳动报酬、劳动纪律、劳动合同终止条件、违反劳动合同的责任等主要条款齐全、合法。

2) 严格遵守有关法律法规，奉行平等、非歧视的用工政策，公平和公正地对待不同宗教信仰和文化背景下的员工，坚决杜绝雇佣童工和强迫劳动。

3) 按照国家相关要求，为员工办理了法定社会保险，包括养老保险、医疗保险、失业保险、工伤保险、生育保险等；

4) 按照国家的有关规定，保证员工正常工作和休息、休假的权利，对于因生产任务需要进行加班工作的员工，则在保障员工身体健康并充分听取工会意见的基础上，采取适当的工作和休息方式，确保员工休息、休假权利和生产、工作任务的完成。

5) 按照市场化原则，提供富有竞争力的薪酬，建立因岗而异，成果分享，均衡内外部报酬，为卓越加薪的薪酬体系。

6) 为所有新员工开展职业健康安全培训，所有在职员工每年进行至少一次职业健康安全培训。每年至少一次组织员工进行职业健康体检。

7) 开展各种员工活动，为员工提供工作餐，保证员工都能安居乐业。不定期组织员工外出旅游，以促进员工身心健康。

## 十二. 社会责任

### 1. 公共责任

公司恪守道德规范，从“环境保护、资源综合利用、安全生产、公共卫生”四个方面对公共责任进行履行，确定控制标准、控制指标、测量方法、控制措施和责任部门。详见表 6。

表 1 测量指标、方法及控制过程

项目	控制标准	控制指标	过程控制措施	测量方法	部门
环境保护	废气	GB16297-1996《大气污染物综合排放标准》二级	1) 依据各在序操作规程，规范员工作业； 2) 定期对废气处理设备进行维护保养，确保处理能力。	委外监测	人事行政部
	废水	GB8978-1996《污水综合排放标准》三级	1) 严格厂内用水管理，禁止废水外排等造成水污染的行为； 2) 雨水、生活污水按要求分类达标排放。		
	固废	确保有害固废 100% 得到规范处置	1) 加强固废分类管理，规范有害固废存放； 2) 与固废处理方签订处理协议，并定期转交有害固废，实现有害固废的规范处理；		
	噪声	GB12348《工业企业厂界环境噪声排放标	1) 作好设备的润滑、维护、保养工作，降低设备噪音；		

		准》1类和4类标准		2) 作好车间门窗的修护和管理,防止破损散音。		
资源综合利用		《中华人民共和国节约能源法》	万元产值综合能耗	采用节能设备、推广节能产品	根据每月的产能计算单位产品的用电量、用水量	人事行政部 制造部
安全生产		《中华人民共和国安全生产法》	工伤事故次数	员工岗前培训、安全使用工具制度、操作规程、机械设备操作和维护管理制度、安全生产检查制度、安全生产职责与权限管理制度、应急预案	内部统计	人事行政部
公共卫生		确保有害固废100%得到规范处置	危废处理及时率	垃圾分类处理,严格执行环境保护制度	委托外部资质机构转移	人事行政部

## 2. 道德行为

公司高层领导高度重视企业的经营道德,建立道德行为监测体系,高标准要求遵守法律法规,严肃风纪,实施“以德治企”的方针。开展社会公德教育,提高员工的道德水平和行为规范,创建廉洁高效的和谐环境。开展廉洁风险点排查。道德行为测量及监控详见表7。

表7 道德行为测量及监控

监督对象	监测过程	监督部门	测量方法	测量指标
高层	廉政建设	上级主管部门职工代表大会	投诉举报	违纪违法事件为零
中层干部及职能部门	管理行为的公正性	审计部门	内部审计	重大经营活动无违规
		公司合作方	满意度测评	顾客满意率95%以上
		党委	批评与自我批评	合格党员
		工会	监督和通报	劳动合同履行率100%
		全体员工	满意度测评	员工满意度85%以上
	生产经营活动的规范性	税务部门	税务检查及评价	依法纳税
		银行	银行信用评价	按时还贷
		有关主管部门	财务检查	财务报表真实性100%
	合作方	合同兑现	采购合同兑现率100%	
员工	日常行为	媒体、监察部门	媒体曝光、违纪处理	杜绝不文明行为

## 3. 关爱员工

### 3.1. 员工权益保障

海格威在招聘、使用、培训、选拔、激励等方面均不存在对性别、地域、种族、年龄等方面的歧视。充分发挥员工才能,尊重劳动成果,科学合理用工,促进公司发展。公司历年的劳动合同签订率均为100%,用工合法、规范,不曾出现违反国家劳动合同管理和法律、法规的情况,劳动关系和谐融洽。

公司依法为职工按月足额缴纳社会保险,公司职工的社保参保率一直保持在100%。

公司注重建设和谐融洽的劳动关系，提升企业凝聚力，员工在分享企业发展带来的实惠的同时，工作的稳定性和忠诚度保持在较高的水平。

### 3.2. 支持员工发展

公司高度重视员工的职业发展，通过不断完善各项政策制度，打造适合各类人才成长的平台。公司每年制订《年度培训计划》并予以实施，并对关键性的重点培训项目进行跟踪和效果评估。同时，公司充分保证培训经费，确保培训项目能够顺利开展。公司目前已建立了新员工、中高层管理人员、专业技术人员、技术工人、强制性执业（操作）资格、管理体系标准等培训课程体系。

图6 员工培训



### 3.3. 员工职业健康安全保障

**舒适的办公/生产环境：**公司严格执行《劳动法》、《安全生产法》、《职业病防治法》、《职业病管理与防护办法》、《工业卫生与职业病管理办法》、《劳动保护管理办法》、《女工劳动保护管理办法》等劳动、安全生产法律法规，为员工创造健康、安全的工作环境。公司每年组织员工进行职业健康体检，目前无职业病发生。

公司与员工签订劳动合同，准时发放工资和缴纳各种保险，定期组织安全生产培训，发放劳保用品，定时体检，采取通风、除尘、改进工艺等措施不断改善劳动环境。

针对潜在的火灾、触电、台风及设备损坏等突发事件，制定了《应急准备与响应控制程序》、《应急预案》等文件，详细识别了可能导致员工安全健康、环境保护、业务

中断、造成重大人身及财产损失的各种风险，并每年开展应急演练，培养员工在紧急情况下的逃生能力。

### 3.4. 推行员工关怀

公司成立工会组织，保障员工权益。针对困难员工，工会负责组织捐款、现场慰问，发放困难补助。针对女性员工，公司每年一次组织妇女健康体检。

公司组织各种员工活动，推行快乐工作，提高员工工作积极性，把工作与生活紧密相连，使员工能在工作中得到更多的快乐。

### 3.5. 营造主动参与的良好氛围

群众性质量管理活动坚持“广泛动员、全员参与”原则，以普通一线员工为质量创新的“主力”，将 QC 小组、合理化建议、5S 现场管理作为公司全员质量活动的平台，激发员工参与热情。公司提供各项活动所需的资源，并通过对活动成果评定、认可和激励员工参与质量管理活动的积极性。公司同时关注员工精神方面需求，增加培训考察交流机会，参加各类有益活动，改善工作环境等，营造共同成长的环境，让员工在充满关爱与信任的环境中快乐工作，幸福生活。

### 3.6. 员工满意程度测量

公司每年均进行员工满意度抽样调查，通过发放员工满意度调查问卷、面谈、员工意见箱等方式收集员工信息，其中满意度调查内容从“培训与发展、工作环境、交流与信息、奖惩与福利、后勤服务”等方面展开，以此了解员工的意见和建议，并分析原因和制定整改措施，以提高员工的满意度。同时，公司每年对员工流失率、安全生产指标进行分析，并以此作为依据制定有针对性的整改措施，以保证员工的最基本利益。

图 7 员工活动



## 4. 捐赠和回馈社会

多年来，浙江海格威液压科技有限公司在经营好企业、布局发展战略，对内加强安全、环保建设的同时，通过各种形式，对外积极回报社会，响应政府号召，积极参与公益活动，包括慈善捐助、防汛救灾、疫情物资捐赠活动等。防汛救灾和慈善捐赠是公司公益事业的主要内容之一；此外公司还组织了老弱病残援助、困难帮扶、疫情物资捐赠等活动。

部分公益投入详见表 8：

表 8 社会公益投入（部分）

公益项目	金额（元）
清华大学教育基金会捐赠	100000
员工帮扶	20000
合计	120000

表 9 环保安全投入（部分）

年份	安全 （万元）	环保 （万元）	其他 （万元）	汇总 （万元）
2020	20	75	2	97
2021	55	91	3	149
2022	60	103	15	178
合计				424

## 十三. 社会认可

近几年以来，浙江海格威液压科技有限公司全体员工经过努力工作，各项事业得到蓬勃发展，先后取得社会的各种肯定和表彰，获得多项荣誉称号（见表 9）。

表 9 公司荣获的部分荣誉称号

序号	荣誉名称	颁发部门	授予时间
1	国家（行业）标准制定单位	全国液压气动标准化技术委员会	2023.1
2	2021 年度宁波市企业管理创新提升四星级企业	宁波市经济和信息化局	2022.5
3	高新技术企业	宁波市科学技术局	2020.12
4	两化融合管理体系评定证书 AA 级	重庆海特克制造业信息化生产力促进中心有限公司	2023.3
5	市级智能工厂	宁波市经济和信息化局	2022.7
6	2023 年第一批宁波市“专精特新”中小企业	宁波市经济和信息化局	2023.5



## 十四. 发展战略

### 1. 战略定位及发展方向

浙江海格威液压科技有限公司的总发展战略：有计划、有重点、分阶段地深化公司体制改革、全面提高企业的综合实力和市场竞争力，使公司真正转变为一个从事高端制造和现代科技服务型制造的知名企业。

公司持续提高产品开发能力，积极开拓国内外市场，在中高端市场上积极打造品牌，做好市场布局，拓宽销售渠道，扩大国内品牌影响力以及市场占有率。持续引进或改造现有生产设备以提高生产效率，增加企业竞争力。不断完善企业管理体系，引进先进管理模式，推进精益生产。打造企业内部系统化、高度网络化的信息管理系统。持续扩大研发团队，保持产品创新，实现转型升级，在国际、国内市场上争创领先地位，成为受社会尊敬、可持续发展的企业。

### 2. 展望未来

未来充满机遇和挑战，公司有信心、有能力，将继续以创新驱动战略为牵引，继续坚持产品、技术、管理创新，落实公司社会责任中长期发展规划，强化社会责任感，与各利益相关方共同推进人类社会的发展与进步，打造具有全国竞争力的流体连接件生产专业企业，为弘扬浙江制造和中国制造品牌继续奋斗。